

# راهکارهای توسعهٔ طبیعت‌گردی در منطقهٔ جواهرده شهرستان رامسر در چارچوب مدل SWOT

معصومه حسن‌نژاد، دبیر آموزش و پرورش شهرستان تنکابن، مدرس دانشگاه پیام نور واحد تنکابن  
سید یاسر حکیم‌دوست، کارشناس ارشد جغرافیا، برنامه‌ریزی روستایی مدرس دانشگاه پیام نور واحد تنکابن

## چکیده

گردشگری یکی از بخش‌های اصلی تجارت جهانی و رکن اصلی توسعهٔ پایدار است. در این راستا توسعهٔ گردشگری در طبیعت که پاک‌ترین و محبوب‌ترین بخش صنعت گردشگری است، می‌تواند به‌عنوان رویکردی جدید برای همزیستی و بهره‌وری اقتصادی سبز انسان شهرنشین با طبیعت و جوامع محلی وابسته به آن در نظر گرفته شود. این تحقیق به بررسی پتانسیل‌ها و محدودیت‌های طبیعت‌گردی در منطقهٔ جواهرده شهرستان رامسر پرداخته است. هدف اصلی تحقیق نظام‌مندسازی و تعیین راهبردهای زیست‌محیطی، همگام با ملاحظات اقتصادی توسعهٔ طبیعت‌گردی در سیاست‌ها، برنامه‌های استانی و منطقه‌ای در عالی‌ترین سطوح تصمیم‌گیری راهبردی با تکیه بر رویکرد تحلیل عوامل راهبردی (SWOT) است. یافته‌های تحقیق حاضر حاکی از این واقعیت است که منطقهٔ جواهرده شهرستان رامسر به لحاظ موقعیت جغرافیایی و تعداد آثار تاریخی و باستانی، چشم‌اندازها و مناطق بی‌ظنیر طبیعی با شرایط اقلیمی و حیات گیاهی و جانوری گوناگون و کم‌ظنیر، مهیا بودن زیرساخت‌های اصلی و امکانات خدماتی، ظرفیت تبدیل شدن به یک قطب ملی و منطقه‌ای گردشگری به‌ویژه در بخش طبیعت‌گردی را داراست. مانع اصلی در دستیابی به میزان قابل قبول این ظرفیت، عدم وجود راهبرد استانی و منطقه‌ای دقیق و قابل دستیابی، عدم مدیریت دقیق و علمی و استفاده از مدیریت آزمون و خطا برای استفاده از پتانسیل‌های موجود، تعدد مدیران و دستگاه‌های برنامه‌ریز و نارسایی قوانین موجود در زمینهٔ طبیعت‌گردی است.

کلیدواژه‌ها: اکوتوریسم، مدل SWOT، راهبردی، جواهرده

## مقدمه

به شرکت‌ها، سازمان‌ها و ارگان‌های مرتبط با این صنعت در داخل و خارج از کشورها به‌وجود آورده است (شریف‌زاده و مرادنژادی، ۱۳۸۱: ۳). راهبران صنعت گردشگری جهان توجه خاصی به بازآوردن اقتصاد گردشگران دارند، اگرچه فعالیت‌های بعضی از کشورها برای دستیابی به توسعهٔ گردشگری پایدار چشمگیر نبوده است، اما همین گام‌های کوچک

گردشگری می‌تواند به‌عنوان علم، هنر و تجارت در مورد جذب دیدارکنندگان، حمل و نقل آن‌ها، اقامت و تأمین نیازهای ایشان مطرح شود (وود ۱۳۸۶: ۴۵). در سال‌های اخیر کشورها می‌کوشند گامی به‌سوی افزایش تعداد گردشگران خود بردارند. کاهش هزینهٔ سفرها و توسعهٔ فناوری‌های اطلاع‌رسانی امکان جدیدی را برای تثبیت صنعت گردشگری

باعث رشد قابل ملاحظه‌ای در بخش‌هایی از اقتصاد آن‌ها شده است. با توجه به آنکه سودآوری اقتصادی گردشگری مدت‌های مدیدی است که شناخته شده، اما آثار اجتماعی که عمدتاً به برنامه‌ریزی و مدیریت این صنعت وابستگی دارند اکنون بیشتر مورد توجه قرار گرفته‌اند (اسپیون، ۱۹۹۹: ۲۰).

امروزه گردشگری روندی رو به رشد در تولید فعالیت‌ها، فناوری‌ها و بازارهای جدید به وجود آورده است. در جوامع امروزی باید به مسائل زیست‌محیطی و مسائل فرهنگی ناشی از توسعه گردشگری و همچنین مسائل اقتصادی و چگونگی رفتار گردشگران، توجه خاص داشت. هدف آنان از سیروسایاحت ممکن است برای کسب مال و ثروت، دانش‌اندوزی، آگاهی از آداب و رسوم ملل دیگر، گذراندن اوقات فراغت و لذت بردن از مناظر طبیعت یا با اهداف ورزشی، تفریحی، به‌دست آوردن تجربه، به قصد زیارت اماکن متبرکه، دیدار از اماکن و معماری‌های تاریخی، مذهبی، جغرافیایی و به‌طور کلی نیازهای مادی و معنوی باشد که همه این اهداف جزء بهترین ابزارهای مبادله فرهنگی و الگوهای رفتاری، اخلاقی و اقتصادی در جوامع مختلف بشری به‌شمار می‌روند.

وجود امنیت و آرامش در هر جامعه، مسئله اساسی و زیربنایی رشد و توسعه آن به‌شمار می‌رود. در سایه این امنیت و آسایش، سرمایه‌گذاری‌ها رشد می‌یابند و اقتصاد شکل مطلوب و مفید خود را به‌دست می‌آورد. یکی از نمودهای این امر، رونق صنعت گردشگری در چنین جوامعی است (دردن، ۱۹۹۷: ۴۴). روند روبه‌رشد این صنعت حاکی از کوشش‌های لازم برای تقویت و گسترش امنیت از دیدگاه‌های مختلف اقتصادی، سیاسی و اجتماعی است. فعالیت‌های صنعت گردشگری تا حد زیادی به سایر فعالیت‌های جاری یک کشور یا یک منطقه بستگی دارد و همچنین متکی به ایجاد تأسیسات زیربنایی گوناگون و سایر عوامل حمایتی است، بنابراین برای ایجاد هماهنگی در تنظیم پروژه‌های مربوط به توسعه منابع گردشگری باید بین سازمان‌ها، ادارات و نهادهایی که فعالیتشان به‌نحوه رشد و توسعه این صنعت مؤثر است، هماهنگی لازم صورت گیرد (رضوانی، ۱۳۷۴: ۳۰).

از سوی دیگر، دکتر پ. برنکو عضو انستیتوی بررسی جهانگردی وین در تعریف توریست می‌نویسد: «هنگامی که تعدادی از افراد یک کشور به‌طور موقت محل اقامت خویش را ترک کنند و به‌منظور گذراندن ایام تعطیل، بازدید از آثار تاریخی، شرکت در مسابقات و کنفرانس‌ها، دیدن اقوام و خویشان از نقطه‌ای به نقطه دیگر بروند، جهانگردی و گشت‌وگذار آغاز می‌شود» (هایز، ۲۰۰۲: ۳۱-۴۳).

گیلوی، یکی دیگر از کارشناسان برجسته اقتصادی اروپا در تعریف توریست می‌گوید: «تمام افرادی که کشور خود را به قصد کشوری دیگر ترک و کمتر از یک سال در خارج اقامت کنند و برای هزینه اقامت خود هیچ‌گونه درآمدی در کشور مورد بازدید نداشته باشند، توریست شناخته می‌شوند» (فیل، ۲۰۰۳: ۳۸۴). بنابراین، گردشگری مبتنی بر طبیعت به‌سرعت روبه‌رشد است و مقاصد این نوع گردشگری عمدتاً کوه‌ها، جنگل‌ها، پارک‌های ملی، ذخیره‌گاه‌های گیاهی و حیات‌وحش، عرصه‌های طبیعی جذاب و تماشایی و مناطق بکر و دست‌نخورده است. مناطق کوهستانی و کوهپایه‌ای از جمله مناطق مستعد گردشگری مبتنی بر طبیعت‌اند که می‌توان منطقه جواهرده در ارتفاعات شهرستان رامسر را از جمله آن‌ها دانست.

این منطقه کوهستانی با توجه به دارا بودن امکانات بالقوه در

جذب گردشگران، دارای سیستم حمل‌ونقل و راه دسترسی نامناسب، کمبود تأسیسات اقامتی و رفاهی بین‌راهی برای استراحت و توقف و سرویس‌های لازم است. آثار شگرف توریسم در کاهش نرخ بیکاری، افزایش اشتغال نیروی کار، افزایش سطح درآمد عمومی کشور و کاهش وابستگی اقتصادی کشور به درآمد حاصل از فروش نفت ایجاب می‌کند که استفاده از منابع طبیعی و ظرفیت‌های زیستی کشور و توجه به صنعت جهانگردی بیش از پیش مورد توجه قرار گیرد. با شناسایی قابلیت‌ها و توانمندی‌های کوهستانی و اکوتوریستی منطقه و جلب و جذب دوستداران طبیعت و بالا بردن مدت اقامت آنان در منطقه، می‌توان اقتصاد بسته منطقه را توسعه بخشید و از مهاجرت جوانان جویای کار به شهرهای هم‌جوار جلوگیری کرد.

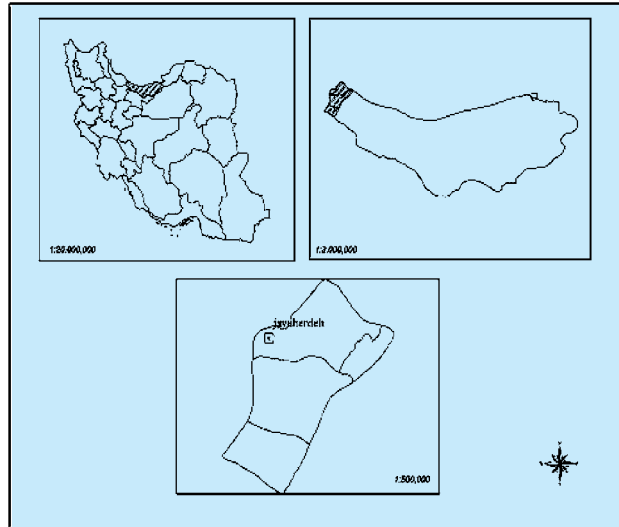
صنعت گردشگری به‌ویژه گردشگری در طبیعت، می‌تواند به‌عنوان صنعتی پیشرفته، ثبات اقتصادی را برای جوامع محلی به‌دنبال داشته باشد. بسیاری می‌پندارند که طبیعت‌گردی راه‌حل بسیاری از مشکلات است. در فرایند برنامه‌ریزی راهبردی، تمام جوانب مدنظر قرار می‌گیرند تا از وقوع عوامل منفی جلوگیری شود و تأثیرات مثبت اقتصادی، اجتماعی و زیست‌محیطی مرتبط با آن افزایش پیدا کنند. در بخش گردشگری و به‌ویژه طبیعت‌گردی همواره خلأ وجود راهبردها و برنامه‌ریزی‌های کارآمد در سیاست احساس شده است (رهنمایی، ۱۳۷۱: ۵۰).

### منطقه مورد مطالعه

جواهرده (به گویش گیلکی «جئورده» به معنای بالاده) یکی از روستاهای شهرستان رامسر در استان مازندران است. این روستا در فاصله ۲۷ کیلومتری رامسر در دهستان سخت‌سر و در ارتفاعات دو هزار متری البرز قرار دارد. جمعیت روستای جواهرده براساس سرشماری سال ۱۳۹۰ حدود ۹۸۰۰ نفر (۲۴۷۰ خانوار) است (مرکز آمار ایران، ۱۳۹۰). البته این جمعیت هرگز در تمام طول سال ساکن این روستا نیستند، زیرا تنها ۴ ماه از سال مردم در این روستا زندگی می‌کنند و در ماه‌های دیگر سال جز چند نفر نگهدارنده و سرایدار کسی در آنجا ساکن نیست. مردم روستا به دامداری، کشاورزی و باغداری مشغول‌اند و صنایع دستی آن شامل نمدمالی، سفالگری، آهنگری و مسگری است. تنها راه ارتباطی جواهرده به رامسر منتهی می‌شود، البته از راه کوهستان با قزوین نیز مرتبط است. امروزه آب آشامیدنی منطقه نیز از چشمه‌های متعددی چون سلیمان، برشی و کوه‌کین تأمین می‌شود که در گذشته افراد خیرخواه، آب چشمه‌ها را تا نزدیکی ده هدایت کرده‌اند. جواهرده دوازده محله قدیمی دارد که جولاخلیل بزرگ‌ترین محله ده و بعد از آن اوشیان‌سر، سیدمحله، برشی محله، آموسی‌خیل، صیقل محله، چاک‌دشت، سراب یا کربلابنه، رمک‌محله، تنگدره، فتوک‌محله، کهنه‌تنگدره و شل‌محله از دیگر بخش‌های این ده به‌شمار می‌روند. این روستا در ۵۰° طول شرقی و ۵۰° و ۳۶° تا ۳۳° عرض شمالی واقع شده است.

ناحیه ییلاقی جواهرده دارای آب‌وهوای معتدل کوهستانی است و در ارتفاع بیش از ۲۲۰۰ متری از سطح آب‌های آزاد قرار دارد که با وجود توپوگرافی خشن، کوهستانی و برف‌گیر بودن منطقه در فصل زمستان، چشم‌اندازهای جذاب و بدیعی از عناصر طبیعی چون کوه‌های سر به فلک کشیده، رودخانه، جنگل، مراتع سرسبز، تپه‌های پوشیده از گل‌های وحشی و گیاهان دارویی بی‌نظیر، ییلاقات خوش آب‌وهوا، چشمه‌های آب‌معدنی

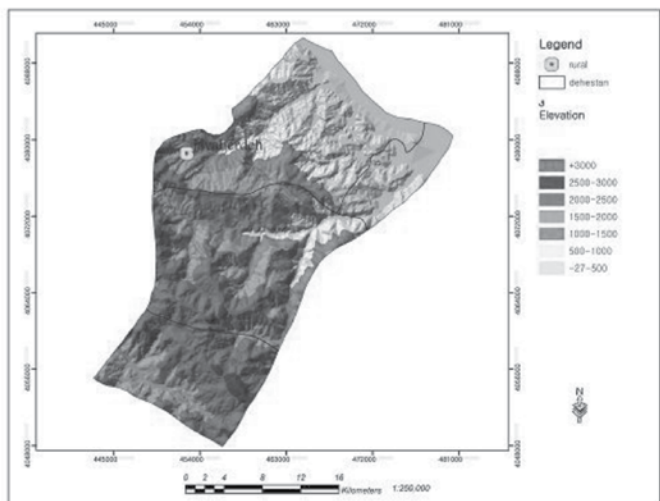
کیایی بر چکاد قلّه سماموس که دارای یخچال‌های دائمی است از جاهای دیدنی و جذاب آن به‌شمار می‌روند. جویبارهای بالادست این روستا با آبشارهای زیبا، پارک جنگلی وسیع در میان‌دره که در کنار رود صفارود جای دارد و رودخانه‌ای با آب معدنی گازدار از جاذبه‌های گردشگری این منطقه‌اند. همچنین آثار تاریخی چون مسجد آدینه که گویا در گذشته‌های دور معبد و آتشکده‌ای زرتشتی بوده است و نیز گورهای گبری که در منطقه پراکنده‌اند از آثار تاریخی آن به‌شمار می‌آیند. هرچند مسجد آدینه در سال‌های اخیر در اثر برخورد آذرخشی به درخت زبان گنجشک کنار آن طعمه حریق شد، ولی مسجد کنونی گویای تمدن گذشته است. اولین تاریخ بنای مسجد آدینه به حدود هفت‌صد سال پیش و شخصی به نام شل شریف برمی‌گردد که نام‌برده از بزرگان جواهرده بوده است و خاندان شل آقاخانی (پورمنصوری) از بازماندگان وی هستند. جواهرده دارای تقویم گالشی است. در این تقویم ماه‌های سال به‌ترتیب عبارت‌اند از: اول‌ماه، مردال‌ماه، ده‌ماه، ورفه‌ماه، اسفندارماه، نوروزماه، کرچه‌ماه، ارکه‌ماه، تیرماه، سیه‌ماه، شرمه‌ماه و امیرماه (سجادی، ۱۳۸۶: ۲۷۰).



تصویر ۱: نقشه موقعیت منطقه مورد مطالعه

تنوع گیاهی، جانوری و سکونتگاه‌های روستایی با فرهنگ‌های متنوع و جذاب... بستری مناسب برای گشت‌وگذار و استراحت در طبیعت فراهم آورده است (حسن‌نژاد، ۱۳۸۱: ۶۴). با برنامه‌ریزی مناسب می‌توان از این فرصت برای جذب گردشگران بهره‌لازم را برد و با ایجاد تسهیلاتی برای انجام فعالیت‌های تفریحی کوهستانی چون کوه‌نوردی، اسکی، کوه‌پیمایی، شکار، آب‌درمانی، گردشگری روستایی، دیدن چشم‌اندازهای طبیعی و استفاده از شرایط آب‌وهوایی مطبوع... به توسعه طبیعت‌گردی پایدار پرداخت.

معروف‌ترین کوه‌های آن عبارت‌اند از سرخ‌تله (بخش شرقی قلّه



تصویر ۲: نقشه موقعیت منطقه مورد مطالعه در نقشه توپوگرافی

سماموس) و ازک، سه براره رژه (رجه). مرتفع‌ترین این قله‌ها، قلّه سرخ‌تله است. لپاسر با چشمه‌های معروف و درمانی آن و سماموس و مقبره شاه‌یحیی



تصویر ۳: روستای جواهرده، تابستان ۱۳۹۰

### روش تجزیه و تحلیل در پژوهش

در این تحقیق به‌منظور تجزیه و تحلیل اطلاعات و ارائه راهبردهای توسعه و تقویت صنعت گردشگری از روش تحلیل عوامل راهبردی SWOT و همچنین کار میدانی، بازدید از منطقه و از اسناد، کتب و منابع مرجع معتبر استفاده شده است. بنابراین روش مذکور به‌منظور شناسایی و بررسی عوامل مؤثر درونی، یعنی نقاط قوت، نقاط ضعف و عوامل تأثیرگذار بیرونی ناحیه، یعنی فرصت‌ها و تهدیدات<sup>۹</sup> بر گردشگری در ناحیه مورد مطالعه به‌کار برده شده است. در حقیقت از این روش به‌عنوان ابزاری برای شناسایی مسائل استراتژیک و ارائه راهبردها و استراتژی‌های مناسب استفاده می‌شود. در ابتدا با سنجش محیط داخلی و محیط خارجی ناحیه، فهرستی از نقاط قوت، ضعف، فرصت‌ها و تهدیدات تهیه می‌شود و سپس با نظرخواهی از مردم و محاسبه و تحلیل آن‌ها، اولویت‌ها را مشخص می‌کنند و برای برطرف کردن یا تقویت نقاط ضعف و تهدیدها و تقویت و بهبود نقاط قوت فرصت‌های موجود در ارتباط با گسترش

توریسم در نواحی بیلابقی منطقه جواهرده، در فصل نتایج و پیشنهادها، استراتژی‌های مناسبی ارائه می‌کنند. همچنین با شناسایی نقاط قوت و ضعف و فرصت‌ها و تهدیدها با استفاده از مدل SWOT می‌توان الگویی مناسب برای برنامه‌ریزی توسعه پایدار گردشگری منطقه جواهرده تهیه کرد (جدول ۱).

جدول ۱: ماتریس SWOT و نحوه تعیین راهبردها

ماتریس SWOT	نقاط قوت (S) ↓	نقاط ضعف (W) ↓
فرصت‌ها (O) ⇐	استراتژی‌های SO	استراتژی‌های WO
تهدیدها (T) ⇐	استراتژی‌های ST	استراتژی‌های WT
	↓	

تعیین راهبردهای کوتاه‌مدت و بلندمدت توسعه طبیعت‌گردی

به‌منظور تدوین راهبردهای توسعه نواحی مستعد و دارای پتانسیل گردشگری، شناخت چهارگانه SWOT در جهت رفع ضعف‌ها و حذف و کاهش تهدیدها و بهبود قوت‌ها و استفاده از فرصت‌ها، امری اجتناب‌ناپذیر تلقی می‌شود (مهدوی، ۱۳۸۵: ۳۰).

بدین منظور موارد زیر شناسایی و تحلیل شدند: الف) طرح راهبردی تهاجمی مبتنی بر استفاده از برتری‌های رقابتی و تعیین مهم‌ترین فرصت‌های خارجی پیش‌رو با هدف رفع نقاط ضعف داخلی از طریق بازنگری درون‌ناحیه‌ای؛ ب) تبیین طرح راهبردی تدافعی برای رفع آسیب‌پذیری ناحیه‌ای و تعیین مهم‌ترین قوت‌های داخلی به‌منظور رفع تهدیدهای خارجی با تأکید بر راهبردهایی برای رفع نیازمندی‌های درون‌ناحیه‌ای.

همچنین عوامل راهبردی تأثیرگذار در صنعت طبیعت‌گردی منطقه جواهرده در بخش‌های اقتصادی، اجتماعی، فرهنگی و اکولوژیکی (محیط زیستی) در ابعاد داخلی (قوت‌ها و ضعف‌ها) (جدول ۲) و خارجی (فرصت‌ها و تهدیدها) (جدول ۳) شناسایی و تحلیل شدند.

از مهم‌ترین عوامل قوت در منطقه مورد مطالعه می‌توان به این موارد اشاره کرد: چشم‌اندازهای زیبا و منحصر به فرد طبیعی، وجود آداب و رسوم کهن و بومی، وجود جاذبه‌های تاریخی دوران‌ها، بافت سنتی و قدیمی.

مهم‌ترین عوامل ضعف نیز عبارت‌اند از: آشنا نبودن مردم محلی در چگونگی ارتباط با گردشگران و سرمایه‌گذاری در طرح‌های گردشگری، نبود نیروهای متخصص و آموزش‌دیده، نبود برنامه مشخص در توزیع تعداد و انتخاب مسیر حرکت گردشگران و طبیعت‌گردها.

مهم‌ترین عوامل فرصت عبارت‌اند از: رویکرد جدید سازمان میراث فرهنگی، صنایع دستی و گردشگری در بخش طبیعت‌گردی، توجه دولت در برنامه‌های توسعه‌ای به مقوله گردشگری برای افزایش درآمد از این صنعت.

مهم‌ترین عوامل تهدید در این منطقه عبارت‌اند از: نبود برنامه راهبردی بر پایه مطالعات زیست‌محیطی در امر گردشگری و طبیعت‌گردی، مدیریت آزمون و خطا در سیاست‌ها، برنامه‌ریزی‌ها و اجرای طرح‌ها و پروژه‌ها، نداشتن رویکرد استفاده از مشارکت مردمی در طرح‌ها از جانب سازمان‌های

گردشگری مبتنی بر طبیعت به سرعت روبه‌رشد است و مقاصد این نوع گردشگری عمدتاً کوه‌ها، جنگل‌ها، پارک‌های ملی، ذخیره‌گاه‌های گیاهی و حیات‌وحش، عرصه‌های طبیعی جذاب و تماشایی و مناطق بکر و دست‌نخورده است. مناطق کوهستانی و کوهپایه‌ای از جمله مناطق مستعد گردشگری مبتنی بر طبیعت‌اند که می‌توان منطقه جواهرده در ارتفاعات شهرستان رامسر را از جمله آن‌ها دانست

دولتی و خصوصی، تغییر کاربری اراضی بدون برنامه و مطالعات، تغییر بافت روستاهای بیلابقی از سنتی به مدرن، عدم پتانسیل یابی و مکان‌یابی مناطق مستعد طبیعت‌گردی با حداقل ریسک تخریب زیست‌محیطی، وجود منابع آلوده‌کننده زیست‌محیطی و نداشتن اقدامات کنترلی (محمدی ده‌چشمه، ۱۳۸۷: ۱۰).

در این پژوهش به‌منظور برخورد علمی و کاربردی با رعایت اصول و برنامه‌ریزی، راهکارهایی در ارتباط با نقاط برخورد عوامل داخلی و خارجی [راهبردهای تهاجمی و رقابتی (SO)، راهبردهای تنوع (ST)، راهبردهای بازنگری (WO) و راهبردهای تدافعی (WT)] ارائه شده است. جدول ۴ نمایانگر این راهبردهاست.

جدول ۲: ماتریس تحلیلی SWOT و اولویت‌بندی عوامل داخلی مؤثر

بر طبیعت‌گردی منطقه جواهرده

عوامل	موقعیت عامل	بعد
۱. چشم‌اندازهای زیبا و منحصر به فرد طبیعی ۲. وجود آداب و رسوم کهن و بومی ۳. وجود جاذبه‌های تاریخی و بافت سنتی و قدیمی ۴. ترکیب توپوگرافی متعدد ۵. جاذبه‌های ورزشی زمستانی و تابستانی ۶. وجود امنیت نسبی در منطقه	قوت	داخلی
۱. آشنا نبودن مردم محلی در چگونگی ارتباط با گردشگران و سرمایه‌گذاری در طرح‌های گردشگری ۲. کمبود نیروهای متخصص و آموزش‌دیده در بخش طبیعت‌گردی ۳. نبود برنامه مشخص، علمی، دقیق و کاربردی در توزیع تعداد و انتخاب مسیر حرکت گردشگران طبیعت‌گرد ۴. تعدد برنامه‌ریزان، تصمیم‌گیران و برنامه‌های متعدد غیرعلمی ۵. نبود زیرساخت‌های ورزش‌هایی که بر پایه طبیعت‌گردی است ۶. فاصله نسبتاً زیاد تا مرکز استان مازندران (ساری)	ضعف	

جدول ۳: ماتریس تحلیلی SWOT و عوامل خارجی مؤثر بر

طبیعت گردی منطقه جواهرده

عوامل	موقعیت عامل	بعد
<p>۱. رویکرد جدید و وجود کمیته طبیعت گردی، سازمان میراث فرهنگی، صنایع دستی و گردشگری در بخش طبیعت گردی</p> <p>۲. توجه دولت در برنامه‌های توسعه به مقوله گردشگری برای افزایش درآمد از این صنعت</p> <p>۳. وجود قوانین و مقررات برای توسعه و حفظ منابع و مناطق طبیعت گردی</p> <p>۴. وجود قطب‌های جمعیت در استان مازندران و استان‌های هم‌جوار</p> <p>۵. افزایش تعداد گروه‌های طبیعت گردی</p> <p>۶. افزایش تعداد مسافرت‌ها</p>	فرصت	
<p>۱. عدم وجود برنامه راهبردی بر پایه مطالعات زیست‌محیطی در امر طبیعت گردی</p> <p>۲. مدیریت آزمون و خطا در سیاست‌ها، برنامه‌ریزی‌ها و اجرای طرح‌ها و پروژه‌ها</p> <p>۳. نداشتن رویکرد استفاده از مشارکت مردمی در طرح‌ها از جانب سازمان‌های دولتی و خصوصی</p> <p>۴. تغییر کاربری اراضی بدون برنامه و مطالعات</p> <p>۵. نبود پتانسیل یابی و مکان‌یابی مناطق مستعد طبیعت گردی با حداقل ریسک تخریب زیست‌محیطی</p> <p>۶. تغییر بافت روستاهای بیلاقی از سنتی به مدرن</p> <p>۷. وجود منابع آلوده‌کننده زیست‌محیطی و نداشتن اقدامات کنترلی</p>	تهدید	خارجی

نتیجه پژوهش

با توجه به منابع نظریه تحقیق و مطالعات میدانی به عمل آمده به منظور ارائه راهبردها و راهکارهای توسعه گردشگری و طبیعت گردی به کمک تکنیک SWOT، ظرفیت‌ها و محدودیت‌های طبیعت گردی در منطقه مطالعه شده مشخص و پاسخ‌های علمی و راهکارهایی برای توسعه گردشگری و طبیعت گردی ارائه شد. نتایج به دست آمده را می‌توان چنین ارائه کرد: وضعیت طبیعت گردی در منطقه جواهرده در مرکزیت ماتریس SWOT با گرایش بیشتری به سمت SO، ST قرار دارد و منطقه جواهرده به لحاظ تعداد و کیفیت جاذبه‌های تاریخی، چشم‌اندازها، مناطق مستعد طبیعت گردی، وجود خدمات و امکانات پایه و زیرساخت‌ها دارای پتانسیل و ارزش بسیار بالایی است. ولی در این منطقه از نظر مدیریت راهبردی و برنامه‌های راهبردی در عرصه طبیعت گردی، دارای نقاط ضعف، کمبودها و کاستی‌های بسیار است. توجه به این مقوله از مهم‌ترین اقدامات مدیریت کلان استان است. از تهدیداتی که برای صنعت گردشگری و طبیعت گردی این منطقه وجود دارد، می‌توان به تغییر چهره روستاها و سمت‌وسو گرفتن به چهره شهری، تغییر کاربری اراضی بدون مطالعات، مورد توجه قرار نگرفتن مطالعات زیست‌محیطی در بخش گردشگری و به ویژه طبیعت گردی اشاره کرد. از نقاط ضعفی که گریبان‌گیر مدیریت گردشگری منطقه مورد مطالعه در روبه‌رو شدن با برنامه‌ها و مدیریت طبیعت گردی است، می‌توان به نبود یک مرکز مدیریتی مستقل و کارآمد، کمبود قوانین و ناکارآمدی قوانین موجود و نبود برنامه راهبردی گردشگری و طبیعت گردی بر پایه مطالعات زیست‌محیطی اشاره داشت.

جدول ۴: ماتریس تقاطع عوامل و راهکارهای راهبردی در بخش طبیعت گردی

عوامل بیرونی		تحلیل SWOT	
تهدیدها (راهبردهای ST)	فرصت‌ها (راهبردهای SO)	قوت‌ها	عوامل درونی
<p>۱. انجام مطالعات برای تنوع‌بخشی به فعالیت‌های طبیعت گردی و ورود فعالیت‌های جدید با قابلیت اجرا در مناطق مستعد</p> <p>۲. تعیین ظرفیت برد زیست‌محیطی مناطق مستعد طبیعت گردی و برنامه‌ریزی برای استفاده بهینه از پتانسیل</p> <p>۳. شناسایی مناطق جدید با پتانسیل بالقوه متناسب با فعالیت‌های طبیعت گردی</p> <p>۴. تشکیل گروه‌های مختلف طبیعت گردی به منظور شناخت بیشتر مناطق مستعد</p> <p>۵. انعقاد تفاهم‌نامه با مراکز دانشگاهی در استان‌های هم‌جوار برای آشنایی دانشجویان غیربومی با مناطق و جاذبه‌های طبیعت گردی شهرستان</p> <p>۶. آموزش مردم محلی و بومی در چگونگی ارتباط با جامعه میزبان</p> <p>۷. شناسایی مسیرهای جدید گردشگری و طبیعت گردی</p> <p>۸. استفاده کاربردی و بهینه از قوانین موجود در بخش طبیعت گردی</p> <p>۹. مدیریت تغییر کاربری اراضی</p> <p>۱۰. ایجاد مرکز مدیریت و کنترل مخاطرات و طبیعت گردی</p> <p>۱۱. ارزش‌گذاری زیست‌محیطی مناطق مستعد طبیعت گردی</p>	<p>۱. ایجاد مرکز تبادل اطلاعات و تجارت و تبلیغات گردشگری و طبیعت گردی بین‌المللی، ملی و منطقه‌ای</p> <p>۲. تشویق بخش خصوصی به حضور در عرصه مدیریت و اجرای فعالیت‌های طبیعت گردی</p> <p>۳. تشکیل ستاد مشارکت مردمی</p> <p>۴. توسعه زیرساخت‌ها و امکانات در بخش طبیعت گردی</p> <p>۵. توسعه طرح‌های گردشگری به ویژه طبیعت گردی</p> <p>۶. شناسایی جاذبه‌ها و تعیین مسیرهای دسترسی به مناطق بر پایه اصول زیست‌محیطی</p> <p>۷. تدوین برنامه راهبردی طبیعت گردی در استان، ایجاد مراکز فروش و تبلیغات محصولات محلی و بومی</p> <p>۸. ایجاد واحدهای راهنمایان طبیعت گردی در سازمان میراث فرهنگی، صنایع دستی و گردشگری</p> <p>۹. ورود فعالیت سازمان حفاظت محیط‌زیست به بخش طبیعت گردی</p> <p>۱۰. استفاده از پتانسیل بالای دانشگاهی و دانشجویی برای بهره‌مندی از مناطق و اجرای فعالیت‌های طبیعت گردی در قالب تفاهم‌نامه با دانشگاه</p>		

وجود امنیت و آرامش در هر جامعه، مسئله اساسی و زیربنایی رشد و توسعه آن به شمار می‌رود. در سایه این امنیت و آسایش، سرمایه‌گذاری‌ها رشد می‌یابند و اقتصاد شکل مطلوب و مفید خود را به دست می‌آورد. یکی از نمودهای این امر، رونق صنعت گردشگری در چنین جوامعی است

ادامه جدول ۴

تحلیل SWOT		عوامل بیرونی
فرصت‌ها (راهبردهای WO)	فرصت‌ها (راهبردهای WT)	
<p>۱. بازنگری در نحوه بهره‌برداری از مناطق با پتانسیل بالفعل طبیعت‌گردی</p> <p>۲. بازنگری در نحوه ارائه خدمات و تسهیلات به مناطق</p> <p>۳. بازنگری در قوانین موجود در بخش طبیعت‌گردی</p> <p>۴. بازنگری در نحوه ارتباط مردم محلی با جامعه میهمان و طبیعت‌گردها</p> <p>۵. بازنگری در اجرای طرح‌ها و پروژه‌های فعلی</p> <p>۶. بازنگری در ساختار و تشکیلات اداری و تقسیم وظایف ارگان‌ها و بخش‌ها در زمینه طبیعت‌گردی</p> <p>۷. بازنگری مسیرهای گردشگری و طبیعت‌گردی</p> <p>۸. بازنگری در نحوه مدیریت کلان و خرد طبیعت‌گردی استان</p> <p>۹. بازنگری در نحوه و الگوی مصرف آب</p> <p>۱۰. تدوین برنامه‌های مدیریت ساختارهای روستایی</p>	<p>۱. ایجاد مدیریت در استفاده بیش از حد مناطق تخریب‌یافته</p> <p>۲. آموزش و اطلاع‌رسانی به بومیان و مردم محلی در زمینه ارتباط با طبیعت‌گردها و جلوگیری از تعارضات بومی و فرهنگی</p> <p>۳. جلوگیری از تغییر کاربری اراضی</p> <p>۴. حذف و کاهش مخاطرات در مناطق مستعد طبیعت‌گردی</p> <p>۵. کاهش و حذف آلاینده‌های زیست‌محیطی</p> <p>۶. جلوگیری از تغییر چهره روستایی به سمت شهری</p> <p>۷. تدوین و اجرای برنامه مدیریت کاهش ارزش و پتانسیل زیست‌محیطی مناطق مستعد</p> <p>۸. تدوین قوانین جدید و کارآمد و تخصصی در زمینه طبیعت‌گردی</p>	عوامل درونی

پی‌نوشت‌ها

1. Scheyven
2. Dearden
3. Hayes
4. Fennel
5. Dowling
6. Strength
7. Weakness
8. Opportunities
9. Threats

منابع

روستایی، «نشریه جهاد، شماره ۲۵۰-۲۵۱، سال ۲۲.

۸. نقشه توپوگرافی ۱:۵۰۰۰۰ رامسر و جواهرده، سازمان جغرافیای نیروهای مسلح

۹. مهدوی، د. (۱۳۸۵)، «راهکارهای توسعه گردشگری روستایی با استفاده از مدل SWOT: دهستان لواسان کوچک»، مجله مدرس علوم انسانی، دوره ۱۰، شماره ۲.

۱۰. مرکز آمار ایران، ۱۳۹۰.

۱۱. محمدی ده‌چشمه، م. (۱۳۸۷)، «امکان‌سنجی توانمندی‌های اکوتوریسم استان چهارمحال و بختیاری به روش SWOT»، مجله محیط‌شناسی، سال ۳۴، شماره ۴۷.

۱۲. وود، مگان اپلر. (۱۳۸۶)، اکوتوریسم (اصول، تجربیات و سیاست‌ها)، ترجمه نگار قدیمی، تهران: نشر افکار.

13- Hayes, J., 2002, *Strategies for Ecotourism Development in the Quibbling*, London Press, 12, P. 31-43.

14- Fennel, D., Dowling, R., 2003, *Ecotourism Policy and Planning Wallingford*, UK, CABL Publishing, 384 P.

15- Scheyvens, R. (1999). *Ecotourism and the empowerment of local communities*. Tourism Management. [on-line], 20.

16- Dearden, P. (1997). *Carring capacity and Environmental Aspect of Ecotourism*. In. 1. Bornemeier & m. victor & P. B. Durst (Eds), proceedings of an international seminar held community development. Seminar held community development. (pp. 44-60). Rome: FAo.

۱. برومیرزه، کریستیان. (۱۳۷۰)، مسکن و معماری در جامعه روستایی گیلان، تهران: انتشارات علمی و فرهنگی.

۲. جعفری، عباس. (۱۳۷۹)، گیتاشناسی ایران رودها و رودخانه ایران، جلد دوم.

۳. حسن‌نژاد، معصومه. (۱۳۸۱)، «نقش جاذبه‌های طبیعی در تحول مسکن سنتی»، پایان‌نامه کارشناسی ارشد.

۴. رهنمایی، محمدتقی. (۱۳۷۱)، توان‌های محیطی ایران، مرکز مطالعات و تحقیقات شهرسازی و معماری ایران.

۵. رضوانی، علی‌اصغر. (۱۳۷۴)، جغرافیا و صنعت توریسم، انتشارات پیام نور.

۶. سجادی، سیدمحمدتقی. (۱۳۸۶)، تاریخ و جغرافیای تاریخی رامسر، نشر مازندران.

۷. شریف‌زاده، ابوالقاسم و مرادنژادی، همایون. (۱۳۸۱)، «توسعه پایدار توریسم